



Jak správně pečovat

O O S I Ř E L Á K O Ť Á T K A

PODROBNÝ PRŮVODCE PÉČE O KOTĚ
OD PRVNÍCH HODIN JEHO ŽIVOTA
PO OSAMOSTATNĚNÍ VE 12 TÝDNECH





Jmenuji se **Anna Matoušů** (*1983) a vystudovala jsem biologii (bakaláře, magistra i doktorát) na Přírodovědecké fakultě Jihočeské univerzity v Českých Budějovicích.

Od roku 2014 pomáhám ve svém volném čase jako dobrovolník kočkám bez domova pod spolkem Kočky České Budějovice, z. s. Mým domovem prošly za tu dobu stovky koček - od těch nejmenších po seniory, přes různé nemocné či handicapované. Zkušenosti, které mi všechny tyto kočky daly, jsou k nezaplacení. Nyní se chci o ně podělit i s Vámi!

V roce 2022 jsem ke svému zaměstnání a dobrovolnictví začala i podnikat - poskytuji hlídání koček, poradenství, osvětu a služby v oblasti péče o kočky. A moje plány jsou ještě mnohem větší!

Ze srdce Vám děkuji, že jste si stáhli můj e-book! Znamená to totiž, že Vám není lhostejný život malinkého bezbranného tvorečka a toho si velice cením! Máte v rukou ucelený přehled jak mých vlastních letitých zkušeností, tak informací, které jsem získala z odborné literatury. Můj e-book je tu proto, aby Vás podrobně provedl náročnou záchranou osiřelých koťátek a doufám, že Vám bude užitečným pomocníkem a rádcem.

Anna Matoušů



„To, jak se chováme ke kočkám zde na Zemi, určuje naše postavení v nebi.“

Robert A. Heinlein

OBSAH

1. **NAŠLI JSTE KOTĚ? CO S NÍM?** str. 1
2. **PRVNÍ POMOC KOŽÁTKU** str. 5
3. **JAK VYPIPLAT KOŽÁTKO** str. 9
 - ZDROJ TEPLA** str. 10
 - INKUBÁTOR** str. 11
 - KRMENÍ** str. 13
 - VYPRAZDŇOVÁNÍ** str. 23
4. **VETERINÁRNÍ PÉČE** str. 25
5. **URČENÍ STÁŘÍ KOTĚTE** str. 31





01

NAŠLI JSTE KOTĚ? CO S NÍM?

V této kapitole Vám objasním náležitosti, které by se Vás týkaly v případě, že někde venku naleznete osamocené kotě.

JE SKUTEČNĚ OPUŠTĚNÉ?

V případě nálezu velmi malého kotěte, které je ještě nutné zahřívát, dokrmovat a vyprazdňovat, jde bohužel o čas, ale ze všeho nejdřív byste se měli přesvědčit, zda

a) nemá někde poblíž matku a/nebo sourozence

b) zda nemá majitele

Pokud naleznete celý vrh, který je navíc schovaný (často v nějaké hromadě dříví, v seně, apod.) a všechna koťátka jsou v chumlu pohromadě, je pravděpodobné, že budou mít matku poblíž, pak je vhodné nějakou dobu vyčkat opodál a situaci monitorovat. Pokud se ale matka neukáže do 3 hodin, musíte zasáhnout Vy a koťátkům pomoci... Pokud koťátkům hrozí bezprostřední nebezpečí, na nic pochopitelně nečekejte!



Každá situace bude specifická - jinak se Vám bude konat někde uprostřed vesnice, kde se asi rychle doptáte někoho z obyvatel, jinak budete postupovat, když najdete kotě "uprostřed ničeho".

V každém případě je **NUTNÉ NAHLÁSIT NÁLEZ OBCI**, na jejímž katastru bylo kotě nalezeno. Obec musí jednak nález vyhlásit, a také by měla rozhodnout, kdo se o nalezené zvíře postará - buď má své zařízení (např. útulek, depozitum), kde se starají o nalezená zvířata v zájmovém chovu (tedy např. kočky, psy, koně...), anebo má s takovým zařízením smlouvu. Popřípadě, pokud budete souhlasit, ho může svěřit do péče Vám.

Našli jste podezřelou krabici nebo tašku, a v ní koťata? Zákon hovoří zcela jasně - kdo opustí své zvíře s úmyslem se ho zbavit, ten se dopouští přestupku. Nález proto zdokumentujte a kontaktujte obec.

CO ŘÍKÁ ZÁKON?

Zákon č. 89/2012 Sb. Občanský zákoník § 1058

(1) Je-li nalezeno zvíře, u něhož je zjevné, že mělo vlastníka, oznámí nálezce nález bez zbytečného odkladu obci, nelze-li z okolností poznat, komu má být vráceno.

(2) Osoba, která nalezené zvíře opatruje, o ně pečuje jako řádný hospodář, dokud se jej neujme vlastník.

§ 1059

(1) Je-li nalezeno zvíře zjevně určené k zájmovému chovu a nepřihlásí-li se o ně nikdo do dvou měsíců od vyhlášení nález, nabude k němu nálezce vlastnické právo.

(2) Prohlásí-li nálezce obci, že zvíře nabýt nechce, a svěří-li obec zvíře neodvolatelně osobě, která provozuje útulek pro zvířata, může tato osoba se zvířetem volně nakládat, pokud se o ně nikdo nepřihlásí do čtyř měsíců ode dne, kdy jí bylo zvíře svěreno. Byl-li nález vyhlášen až po předání zvířete, počne lhůta běžet od vyhlášení nález.

Zákon č. 246/1992 Sb., na ochranu zvířat proti týrání, ve znění pozdějších předpisů § 4

Za týrání se považuje opustit zvíře s výjimkou zvířete volně žijícího s úmyslem se ho zbavit nebo zvíře vyhnat.

§ 6

Nikdo nesmí zvíře opustit s úmyslem se ho zbavit nebo je vyhnat. Za opuštění zvířete se nepovažuje vypuštění zvířete do jeho přirozeného prostředí, pokud je to vhodné z hlediska stavu zvířete a podmínek prostředí.



KDO POMŮŽE?

Bohužel, stále se ještě najde řada obcí, které se k ohlášení nálezů zvířete staví odmítavě - mohou Vám tvrdit, že to není jejich věc, že na to nemají místo, peníze, personál... Obce sice mají povinnost se o nahlášené nalezené zvíře postarat (najít jeho majitele anebo zajistit péči o zvíře). Pravda je ale taková, že moc městských nebo obecních útulků ještě v ČR nemáme...

Můžete se obrátit o pomoc na nějaký spolek, pečující o nalezené kočky, ale v průběhu hlavní sezóny jsou bohužel všechny po strop plné. Mohou Vám ale třeba pomoci materiálně, zajistit veterinární péči a inzerci koťátek - a to také není málo!

A pak jste tu Vy. Možná jediná anebo poslední naděje toho malého bezbranného tvorečka...



Péče o ještě nesamostatné kotě (nebo celý vrh...) je časově náročná, minimálně první 2-3 týdny. S tím musíte počítat, pokud se rozhodnete vyplatit kotě sami. Nestačí jej totiž jen "párkrát" za den nakrmit - první 2 týdny života totiž vyžaduje velmi intenzivní péči a to každé 2-3 hodiny, ve dne v noci (o tom později)! Toto budete muset zohlednit, pokud chodíte do práce a nemůžete ho tam mít s sebou.

Na co naopak takové malinké kotě není náročné, alespoň ty první týdny života, je prostor - vystačíte si s přepravkou, či plastovým boxem třeba v koupelně - pokud doma máte jiná zvířata, rozhodně je na místě mít kotě prvních 10-14 dní v karanténě (kvůli jeho bezpečnosti, ale i případné nákaze některou z infekčních nemocí z kotěte na domácí kočičku.



02

PRVNÍ POMOC KOŤÁTKU

V této kapitole uvádím základní kroky, které byste měli dodržet v případě nalezení velmi malého, případně zraněného kotěte.



Mějte na paměti!

Ne vždy se záchrana osiřelého koťátka podaří. Často se stává, že nalezneme kotě, které jeho matka záměrně "vyhodila z hnízda" - kočičí mámy mají neskutečně silný mateřský pud, ale zároveň je příroda obdařila schopností poznat, pokud dané kotě nemá šanci přežít, např. kvůli skryté vrozené vadě či nemoci... Můžeme se tak snažit sebevíc, ale i kdybychom takové koťátko zachránili, dříve nebo později bychom zjistili, že jeho život by byl jen samé trápení. Pokud tedy děláte maximum, ale koťátko se zachránit nepodaří, nevyčítejte si to!

Péče o osiřelá koťátka je velmi časově, psychicky i fyzicky náročná - v závislosti na tom, o jak staré koťátko (nebo zda o dokonce celý vrh) pečujete. Pokud ale víte, co a jak, co můžete očekávat, či co dělat v při různých komplikacích - lze to úspěšně zvládnout!

Nezapomeňte však, že v případě nejasností je vždy nejlepší se poradit přímo s někým, kdo této problematice rozumí - nejčastěji to bývají právě lidé pečující o nalezené kočky v útulcích či spolecích.

V případě jakýchkoliv zdravotních potíží Vašeho malého svěřence pak neodkladně vyhledejte pomoc veterinárního lékaře. U malých koťátek jde velmi často doslova o minuty!

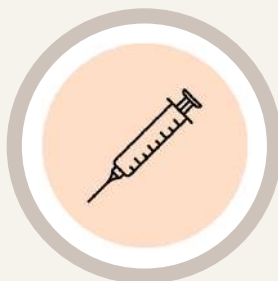
ZÁSADY PÉČE

Uvádím tu ty nezákladnější potřeby, které musíme nalezenému koťátku poskytnout, pokud mu chceme efektivně pomoci. Veškeré kroky rozeberu podrobně v následujících kapitolách.



TEPLO

U malých koťat, nebo zvířat v šoku (při zranění), je teplo veledůležité! Malinké kotě můžete v případě nouze zahřát Vaším vlastním teplem - prostě si ho strčte pod tričko a nadále ho udržujte **nonstop v teple** (viz str. 10-11)!



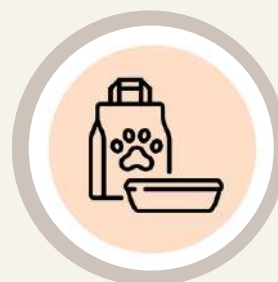
TEKUTINY A GLUKÓZA

Koťátko, které delší dobu nepilo mléko (čili nejedlo), bude dehydrované a bude mít nebezpečně nízký krevní cukr (tj. hypoglykémii)! Hypoglykémie nastává i v případě podchlazeného kotěte (viz dále). Příznaky dehydratace jsou ztráta kožní elasticity a lepkavé/suché dásně.



VETERINÁRNÍ OŠETŘENÍ

Pokud je kotě zraněné, dehydrované, má hypoglykémii, průjem, je apatické apod. - snažte se najít nejbližší veterinu, kde ho ošetří - myslete na to, že může jít o minuty, nepodceňte situaci!



VÝŽIVA

Tomu bude věnována celá kapitola, protože výživa koťat, obzvláště těch nejmenších, je velmi specifická a stále kolem ní panuje spousta mýtů, takže prosím čtěte dále na str. 13!



VYPRAZDŇOVÁNÍ

Koťátko, které se ještě neumí samo vyprázdnit, bude potřebovat Vaši pomoc a to urgentně! K tomu nepotřebujete nic víc, než kousek ubrousku nebo toaletního papíru. Více na str. 23!



Hypoglykemie

Glukóza je forma cukru, která se přirozeně nachází v krvi a slouží jako zdroj energie pro veškeré procesy v organismu. Glukóza se u dospělých jedinců tvoří při trávení přijímaných potravin a je uložena v játrech. To ale neplatí u koťat, která ještě nemají vytvořené žádné energetické zásoby a velmi rychle tak u nich dochází ke snížení hladiny cukru v krvi (čili hypoglykémii). To nastává v případě, pokud jsou koťátka dlouho ponechána hladý, jsou podchlazená, mají průjem, zvrací, nebo jsou krmena nevhodným (nedostačujícím) mlékem/krmením!

Jak poznáte, že má koťátko hypoglykémii?

Koťátko s hypoglykemií je velmi slabé, působí letargicky, a pokud se tento stav prohlubuje, dostává záchvaty (záškuby těla), lapá po dechu, upadá do bezvědomí a bohužel velmi brzy umírá...

Pokud pozorujete, že má kotě hypoglykémii, je nutné mu okamžitě poskytnout cukr - výborným zdrojem je kukuřičný sirup, hroznový cukr (Glukopur) nebo med. Jemně vmasírujete malé množství cukru/sirupu/medu pomocí prstu nebo vatové tyčinky na dásně, a to každé 3 minuty, dokud není jeho stav stabilizovaný! Nepokoušejte se podat kotěti v tomto stavu nic do tlamičky, aby to spolкло, protože toho nebude schopné a mohlo by se udusit! Případně jeďte okamžitě na veterinu!



03

JAK VYPIPLAT KOŤÁTKO

V této kapitole Vám popíšu, co vše budete potřebovat, případně kde to seženete, no a jak vůbec postupovat...

ZDROJ TEPLA

Normální tělesná teplota čerstvě narozených koťátek se pohybuje mezi 36° a 37° C. Tělesnou teplotu si koťátka neumí sama regulovat a to až do věku 4 týdnů, velmi rychle se tak mohou podchladiť, ale i přehřát!

Jak/čím tedy zahřát koťátko a jak ho udržet v teple?

- elektrická dečka pro zvířata (např. na zoohit.cz)
- nahřívací infračervená lampa
- termofoř nebo plastová lahev s vodou - zabalené do deky (nutno často měnit teplou vodu)
- nahřívací polštářky (s rýží, pohankou apod.), ohříváče rukou nebo "Snuggle Safe" termopolštářek (zoohit.cz) v plyšákovi (pro komfort a jako nouzové zahřátí)



Stáří koťete	Potřebná teplota prostředí
1. týden	32°-34°
2. týden	27°-29°
3. týden	24°-27°
4. - 12. týden	24°

Podchlazené koťe nikdy nezahřívajte příliš rychle a nikdy ho nevystavujte vysokým teplotám, nikdy nepokládejte koťe přímo na zdroj tepla! Příliš rychlé zahřátí může skončit fatálně - zahřívajte ho tedy pomalu a zato nepřetržitě (cca. po dobu 1-3 hodin), a jemně ho masírujte po celém tělíčku. Pokud se koťátko nedaří zahřát (je stále apatické, lapá po dechu) - jeďte na veterinu! Tam mu pomohou podáním ohřátého fyziologického roztoku (35°-37°C).

"INKUBÁTOR"

Přes internet můžete sehnat přímo inkubátor pro koťátka, ten bude ale nad finanční a časové možnosti většiny z nás, takže budeme improvizovat.

Musíme zajistit, aby bylo koťátko **stále v teple**, v suchu, bezpečí před případnými domácími zvířaty nebo malými dětmi, ale také aby se samo z přepravky/boxu nedostalo ven - mimo zdroj tepla (viz výše), proto ho první 4 týdny budeme držet např.:

- v přepravce (s horním víkem, aby nemohlo uvíznout v otvorech bočních dvířek)
- nebo plastovém boxu (bez víka),
- později v látkovém boxu (tzv. "kennelka").

Přepravku/plastový box přikrývám dekou tak, aby mohl cirkulovat vzduch, ale na koťátko zároveň nebylo v průvanu.



Uvnitř nebo pod boxíkem/přepravkou je zdroj tepla - já používám vyhřívací elektrickou podložku pro zvířata (ze zoohit.cz), na které jsou dvě načechrané flísové dečky (pozor na volbu materiálu, aby se v dečce koťátkům nezatrhávaly drápký!).



Koťátka tedy **neleží přímo na zdroji tepla**, ale mají možnost si případně odlézt do chladnějšího místa na dece, pokud jim bude moc teplo, anebo se naopak zachumlat, kdyby jim bylo chladno. Vždy kontrolujte, zda je teplota v "inkubátoru" dostatečná.

Co rozhodně v mém improvizovaném "inkubátoru" **nechybí** jsou chlupatí měkoučcí plyšáci anebo staré kožešínové čepice nebo šály po babičce - koťátka se k nim tulí, připomínají jim maminku nebo sourozence. Dají se koupit i plyšáci s kapsičkou na nahřívací polštářek nebo dokonce plyšáci se stroječkem, který imituje tlukot srdce! Na tyto nezbytné maličkosti určitě nezapomeňte, díky nim jsou koťátka klidnější, lépe spinkají - obzvláště když máte jediného kotěcího sirotka!



KRMENÍ

Podchlazené kotě nikdy hned nekrmte - nefunguje mu totiž trávení (hybnost střev), podané mléko by tak mělo tendenci vyzvracet a mohlo by dojít k udušení nebo aspirační pneumonii. **Nejprve tedy musíte koťátko zahřát, viz výše.**

Pokud je koťátko zahřáté, je aktivní a hledá mámin cecík, můžete ho pomalinku nakrmit!

Čerstvě narozené koťátko, ale i už starší ale vyhladovělé kotě musíte krmít **doslova po kapkách** - vystačíte si tedy s kapátkem nebo inzulinovou injekční stříkačkou (1 ml; bez jehly, pochopitelně!). Musíte krmít opatrně, aby koťátko vždy bezpečně podávané mléko spolkló a nevdechlo ho! Později už můžete přejít na větší stříkačku (2, 5, 10, 20 ml) anebo lahvičku s dudlíkem.

Já jsem si oblíbila lahvičky od PetAg (nebo Trixie) a dudlíky Miracle Nipple mini (kupuji přes e-bay, amazon). Tyto dudlíky (viz fotky na této straně) lze použít jak se stříkačkami, tak se zmíněnými lahvičkami, a koťátka je milují! Snažím se mít vždy zásobu těchto dudlíků a tak se na mne můžete obrátit - pokud to půjde, obratem bych Vám ho zaslala.

Můžete samozřejmě použít i jakýkoliv jiný dudlík, který seženete většinou v nějaké krmicí sadě přes internet, anebo spolu s kotěcím sušeným mlékem.



Problém u jiných dudlíků však bývá v tom, že je musíte nejprve proděravět (nejlépe horkou jehlou) - a vychytat správnou velikost otvoru může být zrádné (dudlíky Miracle nipple již otvor mají a přesně takový, jaký je potřeba) - **aby mléko neteklo ani málo, ani příliš moc, ideálně, když z něj vykápně po otočení lahvičky jedna kapka.**

Než seženete dudlík, můžete na injekční stříkačku navléknout i ustřiženou gumovou hadičku - koťátkům je totiž tvrdý plast stříkačky nepříjemný a nepřírozený, zatímco gumová hadička je měkká a může trochu připomínat mámin cecík nebo dudlík.

KOTĚCÍ SUNAR

A teď čím krmit... Pokud neseženete otevřený obchod s chovatelskými potřebami, dobře zásobenou lékárnou anebo veterinu, kde byste zakoupili speciální náhražku mléka pro koťátka, pokuste se najít alespoň obchod, kde koupíte kozí mléko. A když bude nejhůře, vyrobíte si náhražku mléka pro koťata doma, viz dále (str. 16).

NE "kočičí mléko" v těch malých tetrapacích - ta slouží jen jako pamlsěk pro kočky od 6 týdnů věku, nikoliv adekvátní výživa pro malá koťata. NE dětský sunar!

Pokud máte možnost, zkuste najít pomoc např. na sociálních sítích, kdo by Vám poskytnul alespoň na prvních pár hodin/dnů kotěcí náhražku mateřského mléka - spolky, útulky, chovatelské stanice koček, záchranné stanice pro divoká zvířata. Na trhu těchto "kotěcích sunarů" existuje celá řada, ne všechna jsou bohužel ideální, ale rozhodně mají složení co nejvíc podobné kočičímu mateřskému mléku (správný obsah laktózy, bílkovin, tuků atd.).

Nejlepší složení má značka KMR od Pet Ag, bohužel u nás není většinou dostupná. U nás však koupíte velmi dobré alternativy sušených kotěcích mlék. V zásadě je jedno, jaké se rozhodnete používat, pokud na něm koťátko bude dobře prospívat!

- Špatné zkušenosti mám s mlékem Lactol (Beaphar), protože po něm měla koťátka vždy průjemy a ne jednou to skončilo bohužel fatálně...
- Často jsem používala mléko od Royal Canin (prodáváná se sadou krmicích potřeb), kde byl zas problém se zácpami (je pak nutné mléko malinko víc ředit, než jak je uvedeno v krmném návodu).
- Poslední dobou jsem si oblíbila mléko od značky Concept for Life (pouze na zoohit.cz; také se prodává se sadou krmicích potřeb).

Doporučuji k mléku vždy přidávat vhodná probiotika (např. Capraverum kitten), protože osiřelá koťátka nedostávají "přátelské bakterie" od své maminky, musíme jim je tedy dodávat uměle.

Tato kotěcí mléka probiotika obsahují:

- Brit Care Kitten Milk
- Gimpet Cat Milk
- Eminent Kitten Milk



- Snažte se držet jedné značky mléka, která koťátkům vyhovuje, aby jim změny mléka nezpůsobovaly trávicí potíže (průjmy nebo zácpy).
- Kotěcí mléko připravujte vždy čerstvé (návod na přípravu je specifický pro každou značku, takže si to vždy přečtěte na obale!). Mléko by mělo být dokonale rozpuštěné, bez hrudek, které by mohly ucpávat dudlík!
- Mezi krmením můžete hotové mléko skladovat v lednici, maximálně však 24 hodin, ale raději méně - připravuji si tak vždy jen o něco více mléka, než koťátko vypije na jednu, maximálně dvě krmení.
- Mléko před krmením vždy zahřejte na tělesnou teplotu (cca. 35°-38°C) - měřím buď kuchyňským ponorným teploměrem anebo si kápnu trochu mléka na zápěstí. Mléko nesmí být horké, ale ani studené!
- Pokud ohřívám mléko z lednice, tak si naliji do hrnku vroucí vodu a do ní vždy na chvilku ponořím lahvičku s mlékem a otáčením lahvičky mléko promíchávám, aby se rovnoměrně ohřálo, a zkusím jeho teplotu. Nikdy mléko neohříváte v mikrovlnce!
- Před krmením si pak připravím novou horkou vodu do hrnečku, protože během krmení mléko dohřívám, aby mělo stále tělesnou teplotu a bylo tak pro koťátko příjemně teplé (když krmím víc koťat).
- Při krmení mám po ruce papírový ubrousek a odsávačku, kdyby bylo potřeba koťátku odsát mléko z dýchacích cest, pokud by se napilo příliš zhurta a mléko začalo prskat
- Mezi krmením dudlíky, stříkačky i lahvičky důkladně umyjí, ideálně také pravidelně sterilizují krátkým povařením (5-10 minut) ve vroucí vodě.





Náhražka mléka

Pokud jste žádný vhodný "kotěcí sunar" nesehnali a v rukou máte malinké koťátko, které je nutné co nejdřív nakrmit, lze dočasně použít po domácku připravenou směs. Jedná se pouze o dočasnou náhražku v případě akutní nouze, nikoliv o plnohodnotnou výživu kotěte!

Návody na přípravu domácí náhražky kotěcího sunaru:

(1) (Zdroj: Peterson, Michael E. "Care of the Orphaned Puppy and Kitten." Small Animal Pediatrics: The First 12 Months of Life; Elsevier Saunders, 2011, pp.67-72)

- 6 polévkových lžic (90 ml) kondenzovaného mléka
- 6 polévkových lžic (90 ml) vody
- 1/2 hrnku (120 ml) bílého jogurt (plnotučný)
- 3 velké nebo 4 malé žloutky

(2) (Zdroj: Lawler, D. F. "Neonatal and pediatric care of the puppy and kitten." Theriogenology 70 (3), 2008, pp. 384-392)

- 1 hrnek (240 ml) kravského mléka
- 3 žloutky
- 1 kapka tekutých vitamínů pro koťata (jsou-li k dispozici)
- 1 lžice (15 ml) kukuřičného oleje
- malá špetka soli

Vše pořádně rozmíchejte a ohřejte na 37°C, mezi krmením skladujte v lednici.

JAK SPRÁVNĚ KRMIT

Už jsem zmínila, že nikdy hned nekrmíme podchlazené kotě. Poprvé krmte koťátko pomalinku po kapkách, a nechte ho každou jednotlivou kapku opravdu spolknout. Hlavu a tělíčko kotěte držte jemně svou nedominantní rukou a položte jeden prst na jeho krček, abyste cítili, zda polyká, a dominantní rukou jemně zaveďte špičku dudlíku do tlamičky (viz fotka vpravo). Celý proces krmení koťátka je velmi pomalý. Obrňte se trpělivostí, ze začátku to koťátkům nejde, ale vytrvejte a krmte kapku po kapce. Uvidíte, že do pár hodin se krásně rozbaští a už bude samo sát (jazýčkem obtočí dudlík a vytvoří podtlak, který umožní tok mléka do tlamičky). Při prvním krmení a u velmi malých koťátek používám nejprve stříkačku - tak totiž vím přesně, kolik koťátko vypilo a jak mu to jde - zda je schopno samostatně sát. Pokud mu to ještě moc nejde, stlačuji pomalinku píst, ale musí to být pomalý pozvolný tlak, nesmíte koťátko "utopit"! Je dobré mít pro tyto případy po ruce ústní odsávačku (nebo hadičku). Později, když už koťátko pije hezky, a čím dál tím větší objem mléka, přecházím k lahvičce, abych nemusela několikrát během krmení natahovat mléko do stříkačky, ale koťátko už mohlo pít nepřerušovaně.



Lahvičku moc nestlačuji, koťátko je už samo schopno sát natolik, že mu mléko teče samo. Stále kontroluji, zda dobře polyká a dohlížím na to, aby nehltalo! Vždy také dbám na to, aby byla lahvička nakloněná tak, aby koťátko nenasálo vzduchovou bublinu v lahvičce.

Koťátko při krmení vždy leží buď na bříšku, anebo ho mám zabalené v dečce (jako burrito) ve vzpřímené poloze, pokud je moc aktivní a neposedné. Nikdy ale při pití neleží na zádech! Po nakrmení ještě držte pár minut koťátko ve vzpřímené poloze, aby si říhlo. Vlhčeným ubrouskem otřete zbytky mléka na čumáčku. Po odříhnutí koťátku nabídnu mléko ještě jednou, většinou si ještě trochu dá, anebo jen tak "dudá" až usne...





Kojení

Samozřejmě, že pro malinké koťátko je nejlepší jeho vlastní maminka. Ta ví přesně co, kdy a jak dělat. Sání mléka také pro koťátko není jen o příjmu potravy, ale je to láskyplný rituál, který i koťátko uklidňuje a pomáhá tak jeho správnému vývoji.

Často se lidé snaží najít osiřelým koťátkům maminku novou, nejčastěji z důvodu náročnosti umělého odchovu osiřelých koťat. Zřídka jsem to také tak dělala, když jsem tu možnost měla, ale čím dál víc jsem si uvědomovala rizika - nové koťátko může ohrozit cizí vrh koťat přenosnými (a skrytými!) nemocemi, za všechny např. strašákem **panleukopenií (kočičí mor)**.

Ne vždy také kočičí maminka nové kotě přijme, nebo ji může kotě/koťata navíc vyčerpat a nebude mít dost mléka pro všechna koťata.

Není radno to tedy podcenit, ale vždy dodržet alespoň nějakou karanténu za cenu toho, že budete pár dní nalezené cizí kotě dokrmovat a vyprazdňovat Vy. Když už kotě k jiné kojící kočce přidáte, je nezbytně nutné všechna koťata každý den vážit, abyste věděli, zda opravdu všechna pijí a přibývají na váze, jak mají.

Když už dokrmování zbyde na Vás, snažte se krmení koťátku co nejvíc připodobnit pravému kojení - krmete ho vždy v teple, **pomalů a v klidu**, šeru, třeba zabalené do měkké deky, můžete mu přední část tělíčka položit na nějakého plyšáka, můžete ho přitom jemně hladit po hlavičce, nebo mu hlavičku lehce překryjte dečkou nebo dlaní...

JAK ČASTO A KOLIK KRMIT

Věk	Váha	Množství mléka na 1 krmení	Jak často krmit
0.-1. týden	75 - 150 g	2 - 6 ml	každé 2 hodiny
1.-2. týden	150 - 250 g	6 - 10 ml	2 - 3 hodiny
2.-3. týden	250 - 350 g	10 - 14 ml	3 - 4 hodiny
3.-4. týden	350 - 450 g	14 - 18 ml	4 - 5 hodin
4.-5. týden	450 - 550 g	18 - 22 ml	5 - 6 hodin
5.-8. týden	550 - 850 g	přechod na pevnou stravu	každých 6 hodin

Váhu koťátek v tabulce berte jako orientační, protože např. podvyživené koťátko bude mít mnohem nižší váhu, než jakou by mělo ve svém věku mít (stáří koťátka si ukážeme později). Proto také každý den koťátko važte, abyste věděli, jak a zda přibývá na váze - každý den by mělo nabrat 10 g.

Rozhodně doporučuji držet se tohoto schématu, které je v souladu s potřebami kotěte v daném věku. Nesnažte si to zjednodušit a nějaké krmení vynechat, nebo kotě převést na pevnou stravu dříve! Je to z důvodu vývoje jeho trávicí soustavy - neznamena to, že když už má kotě zoubky, že už může jíst pevnou stravu! Jakákoliv dietetická chyba může vést ke zdravotním a/nebo vývojovým problémům, nepodceňujte to...

Může však docházet k menším odchylkám, vždy se snažte krmení uzpůsobit potřebám daného koťátka. Například první 1-2 dny, kdy koťátko přivyká na dokrmování, pije menší množství, musíte tak zařadit kratší intervaly (např. 1 ml po 1 hodině). Pokud máte hladovější koťátko a bude se hlásit o krmení dříve, než je to dle schématu, tak krmte častěji. Velmi výživné mléko ho naopak může zasytit na delší dobu, je to individuální.



Náročná péče

Ano, první dva týdny jsou extrémně náročné - opravdu se musí koťátka krmit každé 2-3 hodiny, a to i v noci. Vynechat nemůžete, musíte to prostě vydržet. Mějte neustále na paměti, že tím někomu zachraňujete život, že je na Vás naprosto závislý, že to bude trvat jen těch pár týdnů, že se můžete dostat třeba přes den, a ŽE TO ZA TO PROSTĚ STOJÍ!

Na každé krmení si naříd'te upozornění na mobilu, abyste nezapomněli!

Když už jsou intervaly krmení delší, tak si je můžete malinko upravit tak, abyste v noci vstávali třeba jen jednou-dvakrát (takže nakrmíte těsně před tím, než si jdete lehnout, pak uprostřed noci, a pak brzy ráno, když už byste třeba vstávali do práce...au, já vim...). To si ale můžete dovolit opravdu jen v případě, že koťátka krmíte např. každé 4 hodiny. A pokud je při krmení velmi hladové a hltá, tak se zpět vraťte k příslušnému intervalu. Vždy se podříd'te potřebám koťátka.

Ne každý má tu možnost si vzít s sebou koťátka do práce, aby ho mohl krmit i během pracovního dne. Pokud si nemůžete vzít dovolenou, domluvte se třeba na veterině, zda by se o něj vždy během dne nepostarali oni, případně si zkuste najít nějakého hodného a spolehlivého dobrovolníka v místě bydliště prostřednictvím nějakého spolku nebo na sociálních sítích.

PŘECHOD NA PEVNOU STRAVU

Tento proces je velmi důležitý a přitom tak moc podceňovaný! A je to v zásadě pochopitelné - dokrmování koťátka je náročné na čas a tak už si přejeme mít koťátko samostatné. Ale že mu tím ubližujeme, to si neuvědomujeme...

Správně je koťátko připravené na přechod od mléka k masité stravě až ve věku 5 týdnů! I přesto, že má zoubky už mnohem dříve - to však neznamena, že už má připravené trávení pro příjem masité složky!



Samotný přechod z mléka na první masitý příkrm trvá přibližně týden, u některých koťátek to může trvat i déle. Je to proces velmi pomalý a postupný. Začínáme tak, že do mléka přidáme nejdřív jen malou lžičku prvního příkrmu a pořádně rozmícháme. Koťátko tak stále saje z lahvičky mléko, ale už obohacené o zcela nové živiny a chuť! Musíme sledovat, jak na to bude jeho organismus reagovat, a pokud se nedostaví průjem, můžeme pomalinku (po lžičkách) dávku příkrmu zvyšovat. Pokud koťátko začne průjmovat, musíme se vrátit o krok zpět - tedy zpět k mléku a počkat, dokud se zažívání neustálí. Velmi nám v tomto důležitém procesu pomohou i probiotika, tak na ně nezapomínejte!

Za ten cca. týden už můžeme koťátku nabídnout "kaši" na talířku - tedy velký podíl příkrmu smíchaného s kotěcím mlékem. Koťátko se nyní bude učit tuto kaši baštit - kousat, nikoliv sát - a na to musíte opět dohlédnout! Pokud má kotě tendence kaši sát, tak se musíte vrátit o krok zpět a opět mu nabídnout lahvičku s mlékem a přidaným příkrmem. Před krmením mu ale vždy na prstu nabídněte trošku oné kaše, aby se učilo správně jíst. Dokrmte ho ale nakonec mlékem s příkrmem, aby nehladovělo. Tento proces se bohužel neobejde bez masíčka na všem okolo, takže nezapomeňte vždy po krmení koťátko očistit!

A jaké příkrmy zvolit? K dostání je Royal Canin "Mother & Babycat Ultra Soft Mousse" - ten vřele doporučuji jako první masité jídlo pro koťátka.

Ve chvíli, když už koťátko samostatně baští příkrm z talířku, můžete přejít na další masité krmení - za mě je nevhodnější Animonda vom Feinsten Kitten (jehněčí), a Porta 21 Kitten - po těch koťátka dobře prospívají.

VHODNÉ KRMENÍ

Trh je plný různých druhů konzerv, kapsiček, vaniček, drinků a granulí pro kočata - a to různé kvality. Na co byste měli dbát?

Tak, jak to platí i u dospělých koček (bez nějakých dietních omezení) - **kočka je masožravec a živí se převážně masitou stravou** - ta by tak měla být vždy na prvním místě ve složení!

Nekupujte nic, kde jsou uvedeny obiloviny, sója, barviva, dochucovadla, umělé konzervanty! Často se setkáte i s bramborami, luštěninami, apod. V nepatrném množství to kočce pochopitelně neublíží, ale zkrátka a dobře - kočka není ani všežravec, natož býložravec!

Strava kočky by se měla skládat ze **69,5 % z vody, 62,7 % živočišných bílkovin, 22,8 % tuku** a pouze **2,8 % sacharidů** - v celé řadě krmení, zejména pak v granulích, je ale sacharidů mnohem více a ty jsou příčinou tloustnutí koček a řady zdravotních problémů!

Jakmile koťátko začne jíst masitou stravu, již mu nemusíte dávat mléko, pouze pokud ho ještě nějakou dobu vyžaduje - přeci jen proces sání mléka koťátko uklidňuje. V dospělosti už ale kočka mléko nepotřebuje! Pro vysoký obsah bílkovin, vápníku a fosforu je pro dospělou kočku dokonce nevhodné!

Na co ale určitě dbejte je, aby koťátko pilo vodu. Případně mu můžete mezi krmením nabídnout drink pro kočata (vývar s kousky masa, např. od Miamor, Animonda, Smilla...). Můžete mu maso z konzervičky trochu ředit vodou, pokud Vám přijde, že málo pije. Kočky totiž přijímají vodu hlavně potravou, proto je tak důležité u bytových koček dát důraz na dodržování pitného režimu. **Kočka by denně měla přijmout 50 ml vody na 1 kg své váhy!** Z tohoto důvodu nerada vidím, když jsou kočky krmené výhradně granulemi - to může bohužel v budoucnu vést k vážným zdravotním problémům, nehledě na to, jak nepřírozená strava jsou granule - najděte si někdy chvílku na vyhledání videa o výrobě granulí a pochopíte...

Pokud máte v domácnosti další kočky, které jsou již dospělé, nenechte je jíst kotěcí krmení. Kotě by mělo být krmeno kotěcím krmením buď do věku 1 roku nebo do kastrace, ale pokud už to nejde, můžete mu alespoň přilepšovat speciálními vitamínovými pastami pro kočata, která mu budou stále dodávat nezbytné látky pro správný vývoj.



VYPRAZDŇOVÁNÍ

Do věku přibližně 3-4 týdnů se koťátka neumí sama vyprazdňovat. To znamená, že jim v tom pomáhá jejich kočičí maminka - olizuje jim okolí genitálií a stimuluje je tak, aby začala čůrat nebo vytlačovat stolici. Když však nemají maminku, musíte jim pomoci Vy. A není to vůbec nic složitého - tedy pokud jsou zdravá a netrpí např. zácpou.

Občas se stane, že se koťátka sama počůrají, když už mají přeplněný močový měchýř, zřídka se i stalo, že se sama pokálela, ale většinou jim to opravdu nejde a tak první, co dělám, když se mi dostane takový drobek do rukou je, že mu pomohu se vyprázdnit a tím trochu ulevit. **Vždy koťátka vyprazdňuji před i po krmení!**

Budete k tomuto úkonu potřebovat jemné neparfémované papírové ubrousky nebo kapesníčky, popř. toaletní papír, také vlhčené dětské ubrousky k očištění a podložku (viz fotka - takto mám doma nachystané místo, kde koťátka vyprazdňuji). Jakmile trochu zmuchlaným kapesníčkem jemně přejíždím přes genitálie, okamžitě začne koťátko čůrat - kapesníčkem pak otáčím, aby postupně vše nasál, případně si vezmu další. Ke kálení potřebuje koťátko trochu delší stimulaci, občas i trochu masírovat spodní část břicha - jemně prstem přejíždět směrem od pupíku k zadečku. Jakmile ucítíte, že koťátko tlačí, tak nepřestávejte stimuloval kapesníčkem konečník, za chvíli už by se měl začít klubat ven stolice.

Zdravá stolice koťátka, které zatím jen pije mléko, je žlutá (asi jako hořčice), pevná - formovaná. Nesmí být řídká - to je známka překrmení nebo průjmu. Nesmí být ani nazelenalá - to značí, že potrava prochází příliš rychle trávicím systémem kotěte. Šedavá stolice s nepříjemným zápachem ukazuje na nedostatečné trávení umělé výživy a je to nejzávažnější forma průjmu. Stolice nesmí být ani příliš tvrdá.

Je důležité okamžitě upravit poměr mléka a vody, pokud je koťátko překrmováno. Pokud podáváte správné množství a stolice je řídká a nazelenalá, můžete mléko naředit 1/3 vody. Když je stolice opět žlutá a formovaná, můžete se vrátit k neředěnému mléku.

Přestože je průjem u malých koťátek často způsobený nesprávným krmením, občas se může jednat i o jiný problém. Při jakémkoliv takovém podezření ihned jeďte na veterinu - koťátko může být začervené, nebo mít bakteriální zánět či jiný zdravotní problém.



V případě zácpy mu na veterině pomohou podáním "klystýru" (aplikace teplé vody do konečníku malou kanylkou) anebo Vám dají laktulózu, která se po kapkách přidává do mléka a pomáhá zlepšit průchod stolice a vyprazdňování. Občas pomůže i slabý proud teplé vody na spodní část břicha, aby koťátko vytlačilo tužší stolici.

Když jsou koťátkům cca. 3-4 týdny a už aktivně lezou po boxíku (v tomto věku je už mám v malé kennelce), dávám jim dovnitř jejich první záchůdek. K tomu výborně slouží nízké kartonové krabice (chodí mi v nich kočičí konzervy) nebo nějaký táč či plastový boxík - musí mít však nízký okraj, aby se do něj koťátko dostala.

Stelivo je potřeba zvolit takové, které koťátkům neublíží, pokud ho sní - a věřte mi, budou stelivo ochutnávat... Takže používám buď

- tofu podestýlku
- dřevité stelivo
- papírové stelivo

Bentonit ani silikát není pro takto malá koťátka vhodný!

Také nepoužívejte (ani u dospělých koček) steliva parfémovaná - kočky mají velmi citlivý čich a ovoněná steliva jim vadí (a může to být důvod k případné nečistotnosti)!

První dny, kdy se koťátko učí chodit sama na toaletku, jim ještě pomáhám se vyprázdnit, ale spíš jen tak pro kontrolu - jakmile už nacházím v záchůdku loužičky, nechávám to už plně na nich. Toaletku udržujte neustále čistou, každou jejich vykonanou potřebu ihned odstraňte.

Doporučuji mít zezáčátku záchodků hodně, doslova na každém kroku, než si tuto dovednost plně osvojí, může docházet k občasným nehodám mimo záchůdek... Také se často v rámci hry "zapomenou" a tak to udělají tam, kde to na ně zrovna přijde. Chce to jen trpělivost a mít pro to pochopení...





04

VETERINÁRNÍ PÉČE

Co dělat pro to, aby koťátko
bylo zdravé

VETERINÁRNÍ PÉČE

Navštivte s nalezeným koťátkem veterinu okamžitě, nebo alespoň jakmile to bude možné. S nemocným, slabým, dehydrovaným, nebo zraněným koťátkem ale rozhodně na nic nečekejte a vyhledejte veterinární pomoc hned! I když se Vám koťátko jen "nezdá", třeba není tak aktivní jako ostatní, nebo hodně naříká, nejí vůbec anebo jen málo - je důležité poznat příznaky zdravotního problému včas! Jejich stav se totiž může zhoršit doslova z minuty na minutu a pak už může být pozdě...



Nejčastěji se u koťátek setkávám se záněty očí, dýchacích cest, s průjmy, masivním začervením a zblešením, ušním svrabem, podvýživou, dehydratací, no a celou řadou vrozených vad či kočičích nemocí (zejména 3 virová onemocnění, proti kterým je ale očkování - kaliciviróza, rhinotracheitida a panleukopenie). Protože jsou koťátka velmi křehká stvoření, s žádným zdravotním problémem si sama neporadí a často ani Vy sami doma. Proto je návštěva veteriny vždy na místě.



Pokud pečujete o 2 a více osiřelých koťat, která ještě sají mléko, dbejte na to, aby se nepřisávala ke genitáliím svých sourozenců - to se občas stává. Mohou jim tak způsobit bolestivý zánět! Pokud tento jev uvidíte, musíte koťátka dočasně oddělit, aby na sobě nemohla sát.

Koťátka každý den važte na váze (postačí kuchyňská) a monitorujte jejich vyprazdňování. Vytvořte si k tomu účelu tabulku nebo si to zapisujte do sešitu. Je nezbytné mít přehled o tom, jak dané kotě přibývá na váze - zda se dobře vyvíjí, zda mu mléko prospívá, zda není nemocné!



Klasický obrázek nalezeného kotě - záněty očí, ušní svrab, začervenění...



Podvyživené koťátko poznáte mimojiné podle typicky trojúhelníkovité hlavičky (s nepoměrně velkými oušky; vpravo); koťátko vlevo má navíc viditelná třetí víčka - bylo dehydrované, velmi začerveněné a trpělo průjmem.



Hygiena

Malá koťátka jsou velmi náchylná k infekcím, obzvláště pokud neměla možnost první hodiny po porodu sát mateřské kolostrum (mlezivo), které je plné protilátek. Ty pak ztratí mezi 6. a 8. týdnem života, to je tzv. imunitní okno, kdy jsou koťátka ještě více náchylná k infekcím a onemocněním.

Dodržujte po celou dobu striktní hygienu - vždy si po vyprazdňování koťátek, před jejich krmením koťátek, zkrátka při jakékoliv manipulaci s koťátky myjte ruce, ideálně dezinfekcí, nebo použijte jednorázové rukavice.

Myjte jim pravidelně (ideálně převařujte) i krmící potřeby - lahvičky, dudlíky, šejkry, ve kterých rozděláváte mléko apod...

Udržujte jim stále čistý "inkubátor" - pravidelně perte deky a plyšáky, apod. Nenechte malé děti, aby si s nimi hrály, dokud jsou koťátka ještě velmi malá a zabraňte kontaktu s ostatními domácími zvířaty.

Udržujte jim stále čistý záchůdek!

Pokud koťátko jeví příznaky nějaké nemoci, oddělte ho od ostatních sourozenců nebo zvířat v domácnosti a dodržujte karanténu!

ODČERVENÍ A OČKOVÁNÍ

Koťátka se poprvé očkují v 8. týdnu, přeočkování je pak buď jedno, ale ideálně dvě a to vždy po 3 týdnech (ve 12. a v 16. týdnu). Nikdy neočkujeme nemocné, slabé nebo neodčervené zvíře!

Odčervovací schéma u koťátek:

- 2. týden
- 4. týden
- 6. týden

Na veterině Vám prodají odčervovací pastu, která je vhodná pro koťátka (např. Banminth). Určitě nikdy (a už vůbec ne jako první odčervení) neaplikujte spot-on!

Pokud musíte u koťátka řešit víc parazitů najednou - vnitřních a vnějších, řešte to, prosím, velmi citlivě: na vnitřní parazity odčervovací pastu, na blechy speciální pudr, sprej anebo šetrnou koupel (viz dále); ušní svrab prozatím jen čistěte, případně Vám může veterinář dát speciální kapičky do uší. Nikdy se ale nesnažte zničit veškeré parazity aplikací spot-onu - oslabené koťátko to může stát život, a to Vám sděluji na základě vlastní zkušenosti i zkušeností jiných lidí. Při každém dalším odčervení již lze použít i jiný prostředek - s jinou účinnou látkou - nechte si poradit na veterině.

Po odčervení může koťátko, které bylo masivně začervené, dostat průjem, může zvracet, být apatické, bez chuti k jídlu, v důsledku čeho může být koťátko dehydrované a dostat hypoglykémii. Tento stav nepodceňujte a vyhledejte veterinu - koťátko potřebuje intenzivní péči: doplnění elektrolytů, probiotika, tekutiny - někdy i infúze, speciální dietu, podpůrné prostředky k mírnění průjmu (např. EnteroZOO gel, Attapectin), atd.





Blechy

Jednou z možností, jak ulevit koťátku od blešního zamoření, je koupel. Pokud je to hodně malé koťátko, musí koupel proběhnout rychle, aby koťátko neprochladlo.

Jak tedy na to:

- Vytopte místnost, kde budete koťátko umývat na vyšší teplotu, aby neprochladlo
- Pusťte příjemně teplou vodu z kohoutku v umyvadle
- Udělejte kolem dokola krčku koťátka kroužek z pěny z mýdla pro miminka nebo ekologického jaru tak, aby blechy byly uvězněny pod ním a nelezly na hlavičku (nepolezou přes tu pěnu)
- Jemně koťátko omyjte od krku dolů, vyhněte se mytí hlavičky (případně blechy vysbírejte třeba pinzetou, prsty nebo hřebínkem na blechy)
- Opláchněte opatrně koťátko teplou vodou a ihned osušte ručníkem a pomocí fénu, nastaveného na nízký stupeň, koťátko vysušte a uložte do teplého pelíšku

Pokud seženete speciální pudr, který se smí aplikovat na velmi malá koťátka, můžete použít ten. Nebo lze použít sprej s fipronilem - nestříkejte ho však přímo na koťátko, ale na kousek vaty nebo gázy a tou vtírejte roztok do srsti - vyvarujte se kontaktu se sliznicemi apod. Koťátko by ho nemělo slízat!



05

URČENÍ STÁŘÍ KOTĚTE

Umět odhadnout stáří kotěte je
klíčové pro správnou péči o něj

VÝVOJE KOTĚTE

1. TÝDEN



Koťátka se rodí s váhou mezi 75 - 110 g, rodí se slepá a hluchá, s oušky přitisknutými k hlavičce; nemají termoregulaci, pouze se umí přesunout směrem k teplu, mají sací reflex; mají zaschlý pupečník, který jim odpadá kolem 3. dne; v podstatě jen 90% času spí a zbytek času sají mléko; nedokáží zatahovat dráčky (pozor na zatržení dráček v dečce apod.!).

2. TÝDEN



Mezi 7.-10. dnem koťátka poprvé otevírají očička - držte koťátka v šeru, mají očička ještě velmi citlivá, typicky tmavě modře zbarvená; už se jim začínají otevírat i ouška (ta ale stále mají malinká kulatá, vypadají jako medvídě); pokouší se o první koordinované krůčky, ale spíše se ještě platí a většinu času prospí. Měli by zdvojnásobit svou porodní váhu. Poprvé je odčervujeme (viz str. 29)!

3. TÝDEN



Koťátka už mají "otevřená" i ouška, již aktivně lezou; už je snadno vzbudíme, protože nás slyší; některá by už mohla zkoušet chodit na toaletku, tak jim jí dejte do boxíku, jsou ale ještě stále trochu nemotorná; prořezávají se jim první zoubky (řezáky), již zatahují dráčky

4. TÝDEN



Koťátkům se zlepšuje vidění a začínají se jim prořezávat špičáky - ještě ale stále sají mléko! Už chodí samostatně na záchůdek (nebo mimo něj...), jejich pohyby jsou již koordinované. Podruhé je odčervujeme.



5. TÝDEN

Koťátkům se pomalu přebarvují oči, prořezávají se jim třenové zoubky; nastává čas, kdy už je pomalinku převádíme na masitou stravu. Už nepotřebují být zahřívána, mají funkční termoregulaci, ale neměla by být pochopitelně v chladném prostředí



6. TÝDEN

Koťátka už mají prořezané všechny mléčné zoubky a jsou samostatná v jídle i záchůdku. Nastává tzv. imunitní okno, je to velmi citlivé období, kdy koťátka ztrácí mateřské protilátky. Potřetí odčervujeme. Začíná socializační období - je tedy vhodné dopřát koťátkům co nejvíce nových podnětů - hraček, prolézaček apod., také seznámení se s dětmi, psy, jinými lidmi, případně (zdravými) domácími kočkami.



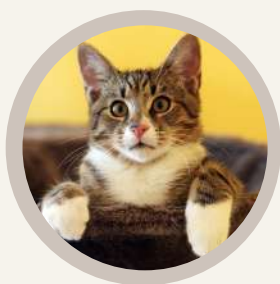
7. TÝDEN

Koťátka mají kompletně přebarvené oči, jsou velmi akční, hravá, vše zkoumají, zkouší lézt na škrabadla apod. Pokračujte v socializaci a zvykejte je na přepravku, krátké cestování, manipulaci - stříhání drápků, česání apod. Kocourkům by měla začít sestupovat varlátko.



8. TÝDEN

Koťátka už váží kolem 900 g a jdou na první očkování (pokud jsou zdravá!).



9. - 12. TÝDEN

Z koťátek rostou "nohatá" stvoření, pro která je už jakýkoliv prostor malý :-). Ve 12. týdnu jdou na první přeočkování a mohou jít posléze do nových domovů.



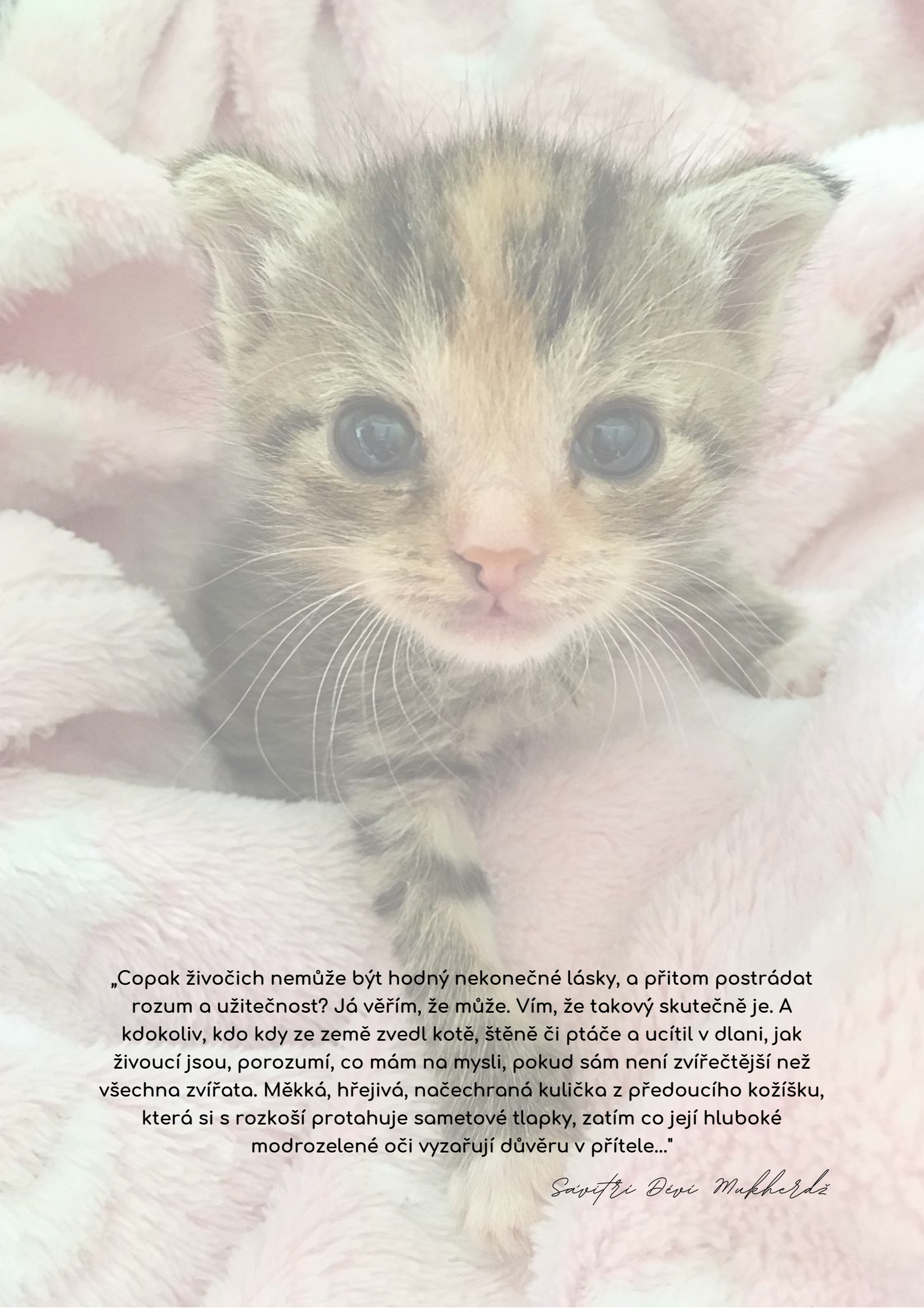
Tato koťátka ještě mají pupečníky.



Novorozená koťátka (narodila se u mě doma).



Tento klouček poprvé otevírá očička.



„Copak živočich nemůže být hodný nekonečné lásky, a přitom postrádat rozum a užitečnost? Já věřím, že může. Víím, že takový skutečně je. A kdokoliv, kdo kdy ze země zvedl kotě, štěně či ptáče a ucítil v dlani, jak živoucí jsou, porozumí, co mám na mysli, pokud sám není zvířectější než všechna zvířata. Měkká, hřejivá, načechraná kulička z předoucího kožíšku, která si s rozkoší protahuje sametové tlapy, zatím co její hluboké modrozelené oči vyzařují důvěru v přítele..“

Savitri Devi Mukherdž

Pomohla jsem Vám? A chcete pomoci Vy mně?

Můj e-book Vám nabízím zcela zdarma - aby se tak dostal do každých rukou, kterým by se hodil. Pokud si mé práce ceníte a chtěli byste se mi odvděčit, můžete podpořit naši dobrovolnickou činnost - více informací naleznete na webových stránkách našeho spolku www.kocky.cb.cz

Protože kromě zaměstnání a dobrovolnictví se věnuji i svému "malému velkému" podnikání, budu moc ráda, pokud se mě rozhodnete podpořit v tomto mém snažení. Ať už sledováním a "lajkováním" mých příspěvků na sociálních sítích, či propagací mých stránek a příspěvků na sociálních sítích.

Děkuji Vám!



www.hlidaniprokocku.cz info@hlidaniprokocku.cz